

JAと7地区を結ぶ 虹のかけ橋



れいんぼー

<http://www.ja-miyagisennan.jp>

5

2019.May

Vol.253



丸森町筆甫 目黒 花ちゃん・旭ちゃん・樹ちゃん

特集 | 定期人事異動のお知らせ
新採用職員紹介





柴田町船岡
畑山 朋宏さん(36)
はたやま ともひろ

農に生きる

農業は楽しいー
朋宏さんは白石高校から東北福祉大学へ進学。卒業後一旦は福祉関係の会社に就職しましたが、小さい頃に叔父の農作業を手伝い、楽しかった記憶が残っていて、農業をしてみたいという気持ちが大きくなっていききました。その時、タイミングよく農園の求人広告が目にとまり、叔父と社長が知り合いだったこともあり、その農園に思い切って転職しました。

納得のいくものを作るー
いずれは一人でやってみたいという気持ちが芽生え、3年前に独立を決意し一人で果菜苗の栽培をすることにしました。「3棟のハウスで苗作りをしています。最盛期になると3棟では足りないくらいで、ゴールデンウィークから母の日が終わるまでがピーク」と話します。忙しいときは家族の手を借りることも、2人の小学生のお子さんもポットに土を入れる作業を手伝ってくれるそうです。

常に心がけているのは、自分の納得いく品質の良い苗を出荷すること。水のやり方で苗の生長が変わるので、苗丈を同じにするために注意しているとのことです。
「育てた苗が、ハウスからきれいさっぱりなくなるときにやりがいを感じる」と話す朋宏さん。

更なる目標に向かってー

今後については、「苗ものを栽培し始めて10年近くになるので、これを機に、新しいことができれば、葉坂地区では何も作っていない畑が結構あるので、何かしら活用できたいと思う」と話します。「苗もの以外にも挑戦したいと思っているが、作物はやっぱり苗作りが一番大切ですね」と力強く語る朋宏さん。部会の活性化を目指し、将来的には家族経営から従業員を雇っての生産規模拡大も視野に入れていくそうです。
最後に、「5月11日、12日に開催されるグリーンフェアに出店する予定なので、ぜひ足を運んでいただきたい」と笑顔で話してくれました。

家の光文化賞受賞報告会

3月20日、大河原町の総合会館ララさくらで第69回家の光文化賞の受賞報告会を開催しました。
JA役職員をはじめ、退任役員、女性部関係者など約120人が出席しました。
報告会では、関係者へ感謝と、特に文化賞受賞へつながった教育文化活動の取り組みをさらに強化していくことを確認しました。



浅野清組合長は「合併20周年という節目に、このような名誉ある賞を受賞できたのは皆さまのご尽力の賜物。今後はさらに地域に必要とされ、抛り所となるJAを目指したい」とあいさつしました。
記念公演ではアイリッシュハーブ奏者の月輪まり子さんがハーブ奏者の月輪まり子さんが演奏を披露。繊細でやさしいハーブの音色で報告会に華を添えました。



わたしたちのJA

平成31年3月末現在

正組合員数	17,671人	戸数	13,510戸
准組合員数	11,771人	戸数	8,839戸
合計	29,442人	戸数	22,349戸
職員数	280人		
出資金	40億	4,159万円	
貯金	1,144億	3,958万円	
貸出金	357億	838万円	
販売品販売高	86億	7,133万円	
購買品供給高	42億	4,437万円	
長期共済保有高	6,056億	3,786万円	

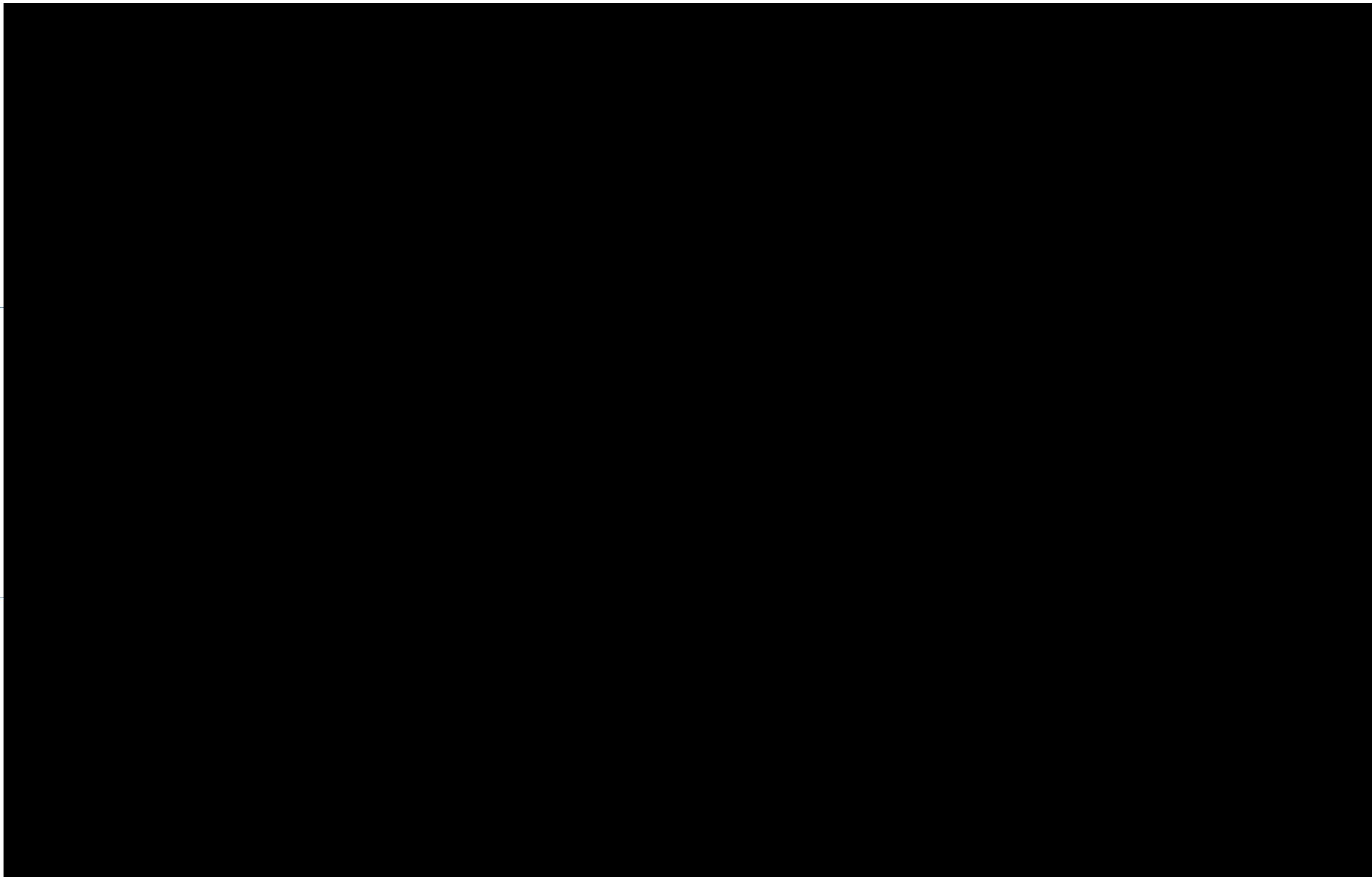
理事会・監事会だより

- 第13回理事会 平成31年3月22日(金)
- 出資金の減口について
 - 平成29年産特別栽培米加算金精算について
 - 平成29年産出荷契約米(うるち米)及び平成30年産政府備蓄米の本精算について
 - 平成30年産買取価格変更について
 - 役員定数の見直しについて
 - 株式会社ジェイエイ仙南サービスにおける石油事業及びLPガス事業の全国農業協同組合連合会への事業移管について
 - 准組合員総代設置要領の設定について
 - JAみやぎ仙南米穀共同計算基本要領の全部変更について
 - 平成31年度事業計画の設定について
 - 平成30年度決算基準の設定について
 - 信用事業運営体制方針について
 - 平成31年度の余裕金運用について
 - 平成31年度借入金の最高限度の決定について
 - 平成31年度貸付金利率の最高限度の決定について
- 第13回監事会 平成31年3月22日(金)
- 平成30年度決算監事監査の実施について
 - 平成30年宮城県常例検査及び農林水産省検査の改善状況報告書に対する「監事の意見書」の提出について
 - 平成31年度監事監査計画の設定について

CONTENTS

家の光文化賞受賞報告会	02
農に生きる	03
〈特集〉	
定期人事異動のお知らせ	
新採用職員紹介	04
虹色ほっとライン	08
ふれあいひろば	10
ベランダでできるキッチンガーデン	12
あなたもチャレンジ! 家庭菜園	13
営農情報	14
おたより交流ひろば	
お楽しみクイズ	15
お知らせ	16

5
2019.May
Vol.253



牡牛座

[4.20~5.20]

【全体運】 とても活気があり、新しいことを始めるチャンスです。積極的に動いて吉。環境改善に力を注ぐのも幸運
【健康運】 小まめに動くことで、体調が上向く兆し【幸運を呼ぶ食べ物】 イチゴ

今月のあなたの運勢 5月 *モナ・カサンドラ



牡羊座

[3.21~4.19]

【全体運】 落ち着いて行動できる月。やりたいことは、自分のペースでじっくり進めて。センスを磨ける趣味を持つと吉
【健康運】 体質にぴったりの健康法が見つかりそう【幸運を呼ぶ食べ物】 イサキ



蟹座

[6.22~7.22]

【全体運】カルチャー志向が高まる時期です。同じ楽しみを持つ仲間たちとにぎやかに過ごすのに最適。遠出の旅も刺激大
【健康運】疲労をため込みがち。温泉で気分転換を【幸運を呼ぶ食べ物】ウニ



双子座

[5.21~6.21]

【全体運】人との調和を大切にすることで、誰とでも円満な関係を築ける期間。余暇はお芝居やミュージカル鑑賞がベスト
【健康運】肩の力を抜くと、運氣アップの呼び水に【幸運を呼ぶ食べ物】キクラゲ



(決意を述べる委員長の日黒さん)

盟友の新規加入を目指して

みやぎ仙南農協青年部は4月12日、柴田町のJA本店で、第20回通常総会を開きました。当日は各地区青年部員をはじめ、約60名が出席。議長に角田地区青年部の加藤真之さんを選任し、全3議案について審議。原案通り承認されました。平成31年度は、手づくり看板の製作や恒例となった婚活イベント「の

ながら、新規盟友の加入や盟友同士の親睦を深める活動などに積極的に取り組んでいくこととしています。

委員長の日黒さんはあいさつで「盟友数の減少など厳しい状況が続いていますが、イベント活動をはじめ、地域を活性化する活動に取り組んでいきたい」と決意を述べました。



(あいさつを述べる的場さん)

女性部新体制へ

JAみやぎ仙南女性部は4月16日、柴田町で、第22回通常総会を開きました。平成31年度は、JAの事業や活動への積極的な参加と、更なる教育文化活動の活性化や食農教育の推進などを強化し活動していくこととして

の太概静江さんを選任し、平成30年度活動報告や役員改選を含む5議案について審議し、全て原案通り承認されました。新部長に村田地区の的場久子さんが選出され、「部員の皆さんと協力しながら、女性と地域が元気になる活動に取り組んでいきたい」と部長として2期目を迎えるの抱負を述べました。



(辞令を受け取る佐藤堅伍さん)

信頼される職員を目指して

JAみやぎ仙南は4月1日、本店で平成31年度新採用職員入職式を開きました。今年度は新たに8人が入職。入職式では、配属先の辞令交付が行われたほか、新採用職員が役員の前で抱負を述べました。営農経済部生産資材課あぐりハウス蔵王に配属となった角張貴紀さんが代表で「組合員や地域の方々々に喜んでもらえるよう日々精進し、一日でも早く信頼される職員になりたい」と誓いの言葉を述べました。

浅野組合長は「組合員、地域住民の生活を守ることを最優先に、真に必要とする施策を届けていくことが重要であり、組合員から信頼される職員にならなければならない」と、新入職員を励ましました。



(全自動移植機を使った定植作業)

作業効率アップへ

JAみやぎ仙南が導入を予定しているタマネギの全自動移植機を使った定植作業が3月15日、大河原町のほ場で行なわれ、宮城県農業・園芸総合研究所の指導のもと25aに植え付けをしました。

ほ場は同研究所の展示圃にもなっており、機械の作業性や時間の計測、平畝での植え付けに問題がないかなどを確認しました。

ほ場を共同で管理する柴田地区（金ヶ瀬）の渡邊裕介さんと長山務さんは「今後畝立てやマルチ張りの作業が省けるので省力化につながる。半自動移植機に比べ、面積あたりの作業時間も少なく済むので、面積拡大が期待できる」と話し、機械導入に期待を寄せていました。

丸森産ニンジン寄贈

丸森地区産直部会は3月18日から22日にかけて、丸森町内の保育所や巨理町の東日本大震災被災者、仙台市内の公営災害住宅や子ども食堂などへ、ニンジン合計約1,000kgを寄贈しました。ニンジンは、町内生産者の圃場で同部会員の指導のもと、JA職員や地域住民約50名で収穫し



たもの。JAとみやぎ生協が取りまとめを行い各寄贈先へ配達しました。

生産者は「子ども達に食べてもらい、さらに困っている人の役に立てば嬉しい」と話しました。



(ニンジンを受け取る子ども達)

農業の大切さを伝える

浅野清組合長は3月26日、角田市教育委員会を訪れ、農業の大切さを伝えるための小学校高学年（5年生）向けの食農教育補助教材「農業とわたしたちのくらし」を佐山富夫教育長へ手渡ししました。JAバンク食農教育応援事業の一環で、教材は、給食で使われる食材を作る過程や、農業全般

について学べるよう分かりやすく構成されています。

佐山教育長は「農業の大切さを学ぶために活用させていただきます」と話しました。教材は管内の全小学校に贈られ、各学校での食農教育に役立てられることになっています。



(教材を贈る浅野組合長と受け取る佐山教育長)

おらいのおすすめ

材料 人参..... 中2~3本
 ゴマ油..... 大さじ1
 (4分) 卵..... 2個
 白ゴマ..... 大2個
 塩・こしょう..... 適量

- 作り方**
- 1 人参を千切りにする。
 - 2 フライパンにゴマ油と①を入れ、蓋をして中火でしんなりするまで蒸し煮する。
 - 3 人参がしんなりしたら塩・こしょうで味をつけ白ゴマも入れる。
 - 4 溶き卵を回しかけ、混ぜたら火を止める。



「人参の卵とじ」

白石市大平 佐久間 みき さん

ワンポイントアドバイス

人参の甘さを出すため薄めに。お好みでしょうゆをちょっと加えても美味しくいただけます。

家族の健康

健康科学アドバイザー●福田千晶

— 予防したい日焼け —

春の晴れた日は気持ち良いけれど、紫外線がたっぷり降り注ぎ、その害が気になります。紫外線の浴び過ぎは、肌にしわや染みを作り、場合によっては皮膚がんの誘因にもなりかねません。ですから、屋外での農作業やレジャーのときには肌をしっかり防御したいものです。

長袖と長ズボン、つばの大きな帽子をかぶりましょう。帽子は、野球帽のような前面だけでなく、麦わら帽子のような後ろ側にもつばが必要です。皮膚が薄くしわになりやすい首は、手拭いやスカーフで覆うことが望まれます。もちろん手袋も欲しいです。

日焼け止めクリームは、小まめに塗り直すのが良いので、外出時には携帯しましょう。顔だけでなく、首や耳、耳の周囲も忘れずにやや多めに塗ると安心です。手の甲も染みができたり、加齢的な変化が表れやすいので、手袋ができないときは、日焼け止めクリームが必要です。

ただし、日焼け止めクリームは、肌の刺激になり肌荒れなどを起こす人もいます。専用のクレンジングクリームなどできれいに落としてから、せっけんを使い洗い流しましょう。面倒に感じられるかもしれませんが、毎日の積み重ねで美肌を維持できる人、そではない人の差ができるのです。サングラスは皮膚が薄い目の周囲の肌を守る役割もあります。UVカット機能の付いたサングラスは、目を紫外線から保護してくれます。目も長年にわたり紫外線を浴び続けると、白内障など目の病気の原因になります。

おしゃれも健康保持も兼ねて、サングラスは上手に使いたいアイテムです。黒過ぎるサングラスは光りが入りにくいので、かえって瞳孔が開き目の中に入る紫外線が増えてしまうのは意外なことです。薄めの色でUVカット付きのサングラスがお勧めです。母の日や父の日のプレゼントに、サングラスを選ぶのも良いのではないのでしょうか？



丸森町筆甫
 めぐろ はな
目黒花ちゃん (3歳) 中央
 あさひ
旭ちゃん (2歳) 右
 いつき
樹ちゃん (0歳) 左
 お父さん◎壮さん
 お母さん◎尚子さん

「元気のみなもととは空手とテコンドー」と話す赤坂さんが空手を始めたのは53年前。同じ職場の先輩に誘われて始めたのがきっかけだそうです。

今では九段範士の凄腕。これまで多くの優勝経験もあり、テコンドーのコーチとして海外での大会に参加することもあったそうです。また40年以上、週に1回ずつ仙台と自宅の道場で子供たちに空手を教えています。

運動のほかに食事にも気を使っているという赤坂さん。毎朝コップ一杯の水に酢を入れて飲むことやヨーグルト・牛乳をかかさず食べていて、そのおかげか、ほとんど風邪もひかずに過ごしているそうです。

「これからも健康を維持して、何事にも挑戦していきたい。空手を教えている子供たちを全国大会で優勝させたいですね」と笑顔で話してくれました。



角田市尾山
 あかさかのぶゆき
赤坂 信行さん (75歳)

SMILE

「いちごとみかんが好き!」と話す花ちゃん。最近のお気に入りはおままごとで、お家には野菜のおもちゃがたくさんあり、毎日楽しく遊んでいるそうです。お家では洗いを積極的にしてくれるお利口さんの花ちゃん。将来はプリキュアになりたいと元気に話してくれました。

ラーメンなどの麺類や甘酒が好きという旭ちゃん。外では水遊びやボールで元気に遊んでいます。歌を歌うのが得意で、テレビで知っている曲が流れると大きな声でみんなに披露してくれます。

お母さんのことが大好きな樹ちゃん。最近少しずつ歩けるようになってきて、よちよちと歩く可愛い姿が、家族みんなの癒しになっているそうです。

3人で遊ぶことが多くなった姉妹にご両親は「元気で人に優しい子になってほしいですね」と笑顔で話してくれました。



蠍 座 【全体運】 運気の浮き沈みが激しい暗示。一喜一憂せず、どっしり構えて。美術館に足を運ぶなど、芸術に触れると好転へ
 【健康運】 上昇傾向。運動を始めればうれしい結果に【幸運を呼ぶ食べ物】 ホタルイカ



天 秤 座 【全体運】 後ろ向きな発想をしやすいかも。後悔するより、過去の出来事から学ぶ姿勢が大事。気晴らしには神社巡りを
 【健康運】 不規則な食事は×。栄養バランスも重要【幸運を呼ぶ食べ物】 フキ

新鮮な味がたくさん取れるサヤエンドウ

栽培管理が楽で失敗も少ないサヤエンドウ。店頭では得られない新鮮さが魅力。家庭菜園にはぜひ取り入れたい野菜です。

カロテン含有量が多く、分類は緑黄色野菜。ビタミンC、食物繊維も豊富。使い道はサラダや汁の実、煮物にと広く、飽きずに重宝します。

育て方のポイントを列挙すると次の通りです。

- (1)連作畑を避ける
- (2)まきどきを誤らない
- (3)冬に株が風で振り回されるのを防ぐ
- (4)伸び出したつるがよく絡み付くようしっかりした支柱を立てる

サヤエンドウは野菜の中でも特に連作を嫌う性質があります。4～5年はエンドウを作ったことのない畑を選びます。

種まきの適期は10月20日前後を目安とします。寒い地域で早まきすると、大きく育ててから厳しい寒さに遭うことになるため、寒害を受けやすくなります。種袋の説明と地域の慣行をよく調べて決めます。

サヤエンドウは茎葉が柔らかく、越冬中に株が風に振り回され、茎が折れたり枯死したりしやすいので、草丈が15～20cmに伸びたら短い支柱を交差させて立て、株を固定したり、畝に沿って稲わらを半折りにし下方を土に埋め、簡易の風よけを作ったり、べた掛け資材で覆ったりして寒風から守ってやります。

越冬後草丈が20～25cmぐらいになる頃には巻きひげも出るので早めに支柱を立て、これに絡ませるよう、つるを誘引してやりましょう。

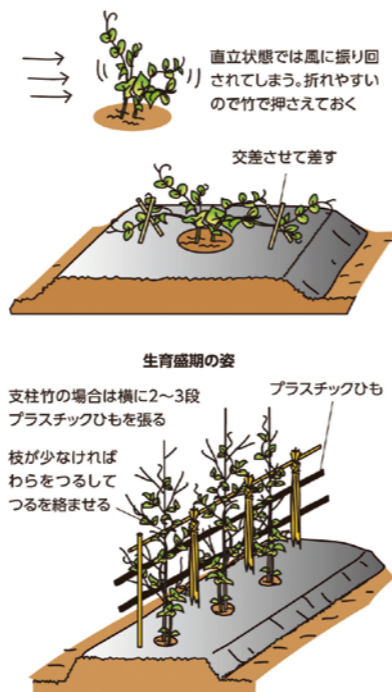
支柱材としては、細枝がたくさんつくササや、小枝がよく付いた木の枝が最適ですが、入手できない場合は木くいに横竹を渡し、所々に細わらをつるす方法、それらがなければ果菜用の支柱材を立て、横に3段ほどプラスチックひもを渡したり、キュウリの誘引ネット（網目15cm）を取り付けるなど、いろいろ工夫してみましょう。

肥料分は多くは必要ないので、前作に野菜を育てた畑なら、越冬前に畝に沿って軽く溝を作り、1株当たり化成肥料大さじ2杯ぐらい、本支柱を立てた後に、畝の反対側に同量を施し、土を盛り上げて畝を形作る程度で足りるでしょう。

※関東南部以西の平たん地を基準に記事を作成しています。

家庭菜園

あなたもチャレンジ！



ピーマン（ナス科トウガラシ属）

緑のピーマンは熟してくるとトウガラシのように赤くなります。赤いピーマンは青臭さが消え、甘くなり、栄養価も増します。

しかしなぜ、農家は赤いピーマンを出荷しないのでしょうか。それは熟するのに日数がかかり、青果は日持ちしないからです。緑のピーマンは開花後15～20日で収穫できますが、ピーマンが熟して赤くなるには60日くらいかかり、株への負担も大きくなります。パプリカ（大型ピーマン）のように肉厚ではないので、熟すとしなびやすくなります。

経済性よりも育てる楽しみを優先するキッチンガーデンでは、数個のピーマンを赤くしてサラダなどの彩りにしてもよいでしょう。子どもにも食べやすく、親子の会話も弾みます。畑でなくても、日当たりの良いベランダなら栽培できます。

熱帯アメリカ原産のピーマンはナス科でも最も高温性で、発芽適温も生育適温も25～30度です。キッチンガーデンでは発芽と育苗の高温を確保するのは難しいので、5月に苗を購入するのが一般的です。

10号（30cm）以上の鉢に市販の培養土を入れます。深植えにならないように苗を植え、倒れないように仮支柱を立てて軽くひもで縛っておきます。追肥は1週間に1度、1000倍の液肥を施します。

活着（根付くこと）すると1番花が咲き始め、側枝が伸びてきます。主枝と1番花のすぐ下から出てくる側枝2本を残し、他はかき取ります。仮支柱を50～60cmの支柱に換え、各枝を誘引します。果実が次々となるので、肥料切れにならないようにします。乾燥に弱いので、株元にわらやピートモスを敷いて、水やりを毎日します。

収穫ははさみで切り取ります。開花後20日を過ぎても外観は変化がないので、取り遅れないように注意します。ピーマンの和名は甘唐辛子で、トウガラシやシシトウも仲間。栽培方法も同じですが、肉詰めやみそ炒めに適しているのはピーマンです。

藤巻久志（ふじまきひさし）

種苗管理士、土壌医。種苗会社に勤務したキャリアを生かし、土作りに関して幅広くアドバイスをを行う。

ベランダでできるキッチンガーデン



射手座【全体運】何かと不安になりやすいもよう。暗い顔では、ますますつきを逃すので、笑顔を大切に。花を飾り、心を和ませて

【11.23～12.21】【健康運】過激なダイエットに走りやすい。着実に【幸運を呼ぶ食べ物】タケノコ



山羊座【全体運】レジャー運が活性化。飲み会などの幹事は積極的に引き受け、楽しむとグッド。クリエイティブな分野にも注目を

【12.22～1.19】【健康運】オーバーワークに注意。適度に休むこと【幸運を呼ぶ食べ物】タラの芽

秋に植えたチューリップクロッカスの成長ぶりで春が来ている事実感にいます、花咲くのが楽しみです。(村田町 大沼さん)

今年は異常天候なので雪が少なく今後の天候が心配です。5月6月頃は寒く雨が多いと作物に影響するの考えられます。(白石市 高橋さん)

10年ぐらいになる我が家のミニシクラメン2月に咲き始めました。今、かわいく咲いています。(角田市 太田さん)

楽しい春が来ました。小さい家庭菜園が有って春から夏野菜の植え付けが始まります。昨年はどこに何を植えたかで頭がいたいです。連作にならない様です。(丸森町 大枝さん)

投稿募集

皆様からお寄せいただきました身近な話題や風景写真、イラストなどをご紹介していきますので、たくさんのご応募お待ちしております。尚、ご応募いただいた写真はお返しできませんのでご了承ください。

おたより交流ひろば

広報誌3月号で皆様からいただきましたお便りを抜粋してご紹介させていただきます。



「春を告げる」(角田市 齋藤さん)
春の草花が咲き始め、自宅の庭に真っ先に咲いた黄色のクロッカスです。

ふきのとうの天ぷらの話題も出るようになっていよいよ春！風はまだ冷たいけど、待ち遠しいですね。(柴田町 庄司さん)

昨年我が家では稲作、野菜作りが大豊作でした。家族で喜び、今年も頑張る良い結果を出す様努力したいと思います。(蔵王町 五十嵐さん)

2人の孫はいつも私の農業を見て育って来ました。28歳と26歳になり、手伝ってもらえる歳になりました。私の育てた米、野菜を「おいしい、おいしい」と言って食べてくれる姿を見ると嬉しく今の私の元気の源なのかもしれません！(大河原町 佐久間さん)

今年は、雪が少なく大変良かったです。しかしその分夏の水不足が心配になりますね。(川崎町 小原さん)

応募締切

5月末日まで(当日消印有効)

※ご応募に際して取得した個人情報、賞品の発送、「おたより交流ひろば」でのご紹介にのみ使用させていただきます。

応募方法

62 989-1622

JAみやぎ仙南
広報係 行

宮城県柴田郡柴田町西船迫
一丁目10番3

1. クイズの答え
2. 郵便番号、住所、氏名、年齢、電話番号
3. 広報誌やJAへのご意見・ご要望、身近な話題などを記入下さい。

※上記のように官製はがきに必要事項を明記の上、ご応募下さい。

3月号の答え

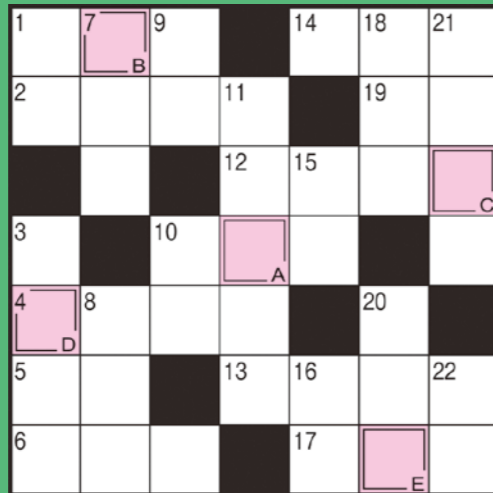
ご当選おめでとうございます! 応募総数139通
柴田町 半沢 憲一さん 七ヶ宿町 猪狩 明美さん
村田町 和田 文子さん 角田市 佐藤けい子さん
川崎町 鈴木タカオさん 角田市 曲木 花さん
蔵王町 鈴木きみ子さん 角田市 齋藤 孝子さん
白石市 佐藤 淳一さん 丸森町 中島 伊代さん

A B C D E F
ホ ワ イ ト デ ー

ウ グ イ ス ハ
イ チ ル ハ ナ ワ
ン カ イ ト ウ
ク ジ カ タ イ
ユ デ タ コ ツ
ホ ウ シ ヒ ア ス
シ キ ラ ー メ ン

クロスワードパズル

出題●ニコリ



クイズに答えてプレゼントをゲット!!
抽選で10名様にAコープ商品をプレゼント!

二重マスの文字をA~Eの順に並べてできる言葉は何でしょうか?

A B C D E

ヨコのカギ

- ①カキツバタやハナショウブに似た花が咲きます
- ②包丁の刃を受け止めます
- ④他の人には教えないでね
- ⑤歯のある履物
- ⑥うどんや牛丼に掛ける調味料
- ⑩ボールを使った曲芸がうまい海獣
- ⑫漢字では無花果と書く果物
- ⑬素人ではありません
- ⑭はたきで取り除く物
- ⑰大地真央や天海祐希は宝塚——団の元トップスター
- ⑲これごと食べられる豆もあります

タデのカギ

- ①プロではありません
- ③アグネス・チャンのデビュー曲は「——の花」
- ⑦堀端などでゆらゆらと枝を揺らす木
- ⑧ラッコやカワウソはこの仲間
- ⑨3月はマーチ、4月はエイプリル、5月は?
- ⑩歩き過ぎると棒になるかも
- ⑪定年——を迎え、第二の人生をスタートさせた
- ⑮土地を売買するときの値段
- ⑯液体から固体をこし取ること
- ⑱大さじの1/3の容量です
- ⑳晩ご飯のことです
- ㉑農協、取説、メアド、合コンなど
- ㉒——は金なり

営農情報

米穀

担当者
安斎 幸一



お問合せ先
●米穀課/TEL.0224-55-1590

【本田管理】

①代かき……生育揃いや除草剤の効果を高めるため、均平に行いましょう。

②田植え……苗の活着を良くするため、天気の良い日に行いましょう。

《田植え適期》ひとめぼれ・ササニシキ・まなむすめ……5月15日~25日

コシヒカリ・つや姫(晩生品種)……5月10日前後

※適期田植えにより、冷害や品質低下の危険を減らすことができます。

晩生品種を遅く植えると、出穂期も遅くなり、登熟期間に必要な水や気温が確保されにくくなります。一方、ひとめぼれ等の中生品種を早く植えると、出穂が早まり、冷夏の年は影響を受けやすく品質低下につながります。

※苗の活着限界温度は稚苗で平均水温13℃前後、中苗では14℃前後です。

③病虫害防除……移植前に箱施用剤を使用し、害虫といもち病の防除を徹底して下さい。

※移植3日前~当日「1箱当たり50g」を均一に散布しましょう。

(不足すると効果が得られません)



④除草剤散布……圃場の漏水対策と処理後7日間は落水及びかけ流しはしないで下さい。

処理時期を逃さないように、雑草の草種と葉齢をよく確認して下さい。

○難防除雑草対策としての「体系処理」の実施もご検討下さい。

(初期剤+初中期一発剤)

ふるさと安心米・こだわり米の【箱処理剤】・【除草剤】は、使用資材が限定されております。必ず栽培マニュアルのご確認をお願い致します。



魚座

[2.19~3.20]

【全体運】好奇心を刺激され、意欲が高まる気配。気になる習い事があれば、挑戦してみてください。トレンド情報も要チェック
【健康運】暴飲暴食気味。よくかむことで予防して【幸運を呼ぶ食べ物】サザエ



水瓶座

[1.20~2.18]

【全体運】すぐイライラしやすく、周囲ともめそう。悪いと思ったら、素直に謝って。運氣アップには、アルバム整理が◎
【健康運】おおらかに構えて。気にし過ぎは逆効果【幸運を呼ぶ食べ物】レタス



JAみやぎ仙南
5月号 / Vol.253

発行日/令和元年5月1日
発行/みやぎ仙南農業協同組合
編集/総務部 ぐらし相談課
印刷/JAプリント
〒989-1622 宮城県柴田郡柴田町西船迫一丁目10番地の3
☎(0224)55-1265 既(0224)55-1115

第21回 (令和元年度)

JAみやぎ仙南グリーンフェア

～くらしに花と緑を～

とき 5/11(土)・5/12(日)
[午前9時～午後4時] [午前9時～午後3時]

ところ 角田総合営農センター構内 (角田市佐倉字宮谷地2)

各会場での主なイベント

- 自家用野菜苗・園芸資材・地場産農産物等の即売
- JA事業PRコーナー
- 農業機械展示
- 各部会・女性部コーナー

他地区でもグリーンフェアを開催します！詳しくは、各地区事業本部にお問合せ下さい。

※11・12日は会場の都合上、仙南流通センターは休業とさせていただきます。

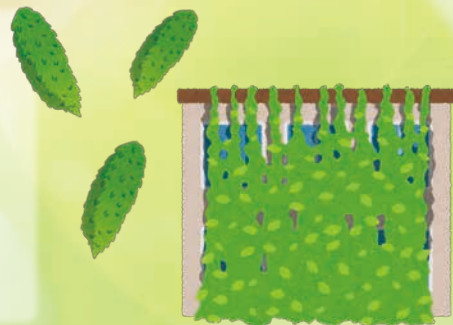


『グリーンカーテンコンテスト』開催!

～涼しく過ごしてゴーヤもゲット～

7地区共通のイベントとして、コンテストを行ないます！
グリーンフェア各会場にて「ゴーヤ苗」をプレゼント。
上手に育てて、夏の暑い日差しをさえぎ「グリーンカーテン」
を作り、写真に収めて皆に自慢しましょう！入賞者には豪華
プレゼントもありますよ！

※詳しい内容、応募方法については、各会場にてご説明いたします。



各あぐりハウス及びグリーンセンター

5月の休業日・営業時間のお知らせ

あぐり柴田・村田・蔵王・白石・丸森						
日	月	火	水	木	金	土
			1	2	3	4
5	6	7	8	9	10	11
12	13	14	15	16	17	18
19	20	21	22	23	24	25
26	27	28	29	30	31	

休業日

あぐり川崎						
日	月	火	水	木	金	土
			1	2	3	4
5	6	7	8	9	10	11
12	13	14	15	16	17	18
19	20	21	22	23	24	25
26	27	28	29	30	31	

休業日

グリーンセンター						
日	月	火	水	木	金	土
			1	2	3	4
5	6	7	8	9	10	11
12	13	14	15	16	17	18
19	20	21	22	23	24	25
26	27	28	29	30	31	

休業日

受付システム変更のため、右記のとおり臨時休業させていただきます。ご不便をおかけいたしますが、宜しくお願いいたします。

《仙南資材流通センター》

臨時休業日 2019年6月1日(土)

5月 営業時間

各あぐりハウス	午前8:30～17:00
グリーンセンター	午前8:30～18:00

～JAみやぎ仙南ホットライン～
組合員をはじめ、JA事業をご利用の皆様からのお問い合わせは電話番号です。
☎0120-697-874

